

# ECUADOR, SALVAGUARDAS Y SUS EFECTOS A CORTO PLAZO: ANÁLISIS DE LA POLÍTICA Y SUS REPERCUSIONES EN EMPLEO Y POBREZA

Sebastián Burgos Dávila<sup>1</sup>

Agosto de 2015

## Resumen

El establecimiento de la dolarización como esquema monetario en el país trajo consigo la eliminación de la política monetaria la misma que es uno de los mecanismos más eficientes para afrontar a corto plazo cualquier desequilibrio externo que afecte la economía. Ante la ausencia de política monetaria y la presencia de choques externos, la política comercial se convierte en la única herramienta de respuesta. La caída de los precios del petróleo y la devaluación de la moneda de los socios comerciales más cercanos del Ecuador generó un fuerte desbalance comercial por lo que se optó por la implantación de salvaguardas; medida que permite equilibrar el balance comercial y mantener masa monetaria en el esquema de dolarización. Si bien las importaciones han registrado un comportamiento errático entre el 2014 y 2015, durante el período abril - mayo de 2015 se registró una disminución de las importaciones por US\$ 950 millones de los cuales US\$ 375 millones son fruto de la aplicación de salvaguardas. La medida en sí tuvo un importante impacto en el equilibrio de las cuentas comerciales de la nación ya que los volúmenes de importación se redujeron en 56% y los montos en 27% dentro de las partidas a las que fueron afectadas por la medida, mientras que en partidas que no entraron en el listado de la política la caída de las importaciones fue de 1.5% en volumen y en 17% en monto. Adicionalmente no se registraron cambios importantes en el comportamiento del mercado laboral en contrapartida de caída en la incidencia de pobreza por ingresos.

## I.- Introducción

La crisis económica y financiera que sufrió el Ecuador en el año 1999 condujo la adopción de una serie de medidas económicas que repercutieron en un cambio en el esquema productivo y de remuneración de factores en el país. Una de las medidas más drásticas fue la adopción del dólar como moneda oficial de la economía, la medida de cambiar de sistema monetario apaleó ciertos males que sufría el sistema tales como la inflación y una indiscriminada política de emisión monetaria. Si bien la economía ecuatoriana ha experimentado un largo período de estabilidad producto de la dolarización (inflación baja acompañada de crecimiento económico), el establecimiento de este esquema monetario quitó una de las herramientas más importantes que tienen el planificador central para el manejo de una política económica de un país, dicho mecanismo es la política monetaria.

Dentro de los instrumentos de política monetaria se destacan la emisión de masa monetaria, el control de las tasas de interés y la discrecionalidad de devaluación de la moneda nacional. Con el establecimiento de la dolarización sólo quedó como instrumento de política monetaria el control de las tasas de interés sin embargo el manejo del valor relativo de una moneda propia se perdió por completo.

---

<sup>1</sup> Asesor Primera Vicepresidencia – Asamblea Nacional. [sebastian.burgos@asambleanacional.gob.ec](mailto:sebastian.burgos@asambleanacional.gob.ec). Todas las opiniones y conclusiones del este documento son responsabilidad exclusiva del autor.

La política monetaria es un instrumento de gran utilidad en especial ante la ocurrencia de choques externos que puede sufrir cualquier economía especialmente enfocado con el desempeño del sector externo expresado principalmente en la balanza de pagos y la sub cuenta de balanza comercial.

Ante choques de contracción de demanda de nuestras exportaciones, la medida de corto plazo que mejor ajusta ese desequilibrio es el instrumento de devaluación de la moneda nacional. No obstante bajo el esquema de dolarización dicho instrumento desaparece y deja a la economía en un estado muy vulnerable ante cualquier choque relacionado al comercio exterior especialmente por el lado de las importaciones (Krugman y Obstfeld 2001 pp 51 -60).

A lo anteriormente expuesto se añade que en la economía dolarizada, y ante la ausencia de emisión monetaria, el comercio exterior se convierte en la variable de ajuste para sostener dicho esquema monetario, es así que en economías como la ecuatoriana la salida de divisas – fruto de las actividades comerciales – se convierte en un factor que puede afectar la sostenibilidad monetaria y en consecuencia producir una crisis de todo el sistema productivo. Es por eso que bajo este esquema, la restricción de importaciones se convierte en la herramienta de corto plazo más efectiva para sostener el sistema monetario y productivo que actualmente rige en nuestro país. La crisis económica mundial ha provocado reducción en la demanda de bienes y servicios a nivel global, los precios de los principales productos de exportación del país (especialmente petróleo) han experimentado una caída rápida de sus magnitudes desde el cuarto trimestre del 2014; este fenómeno acompañado a la devaluación de la moneda de nuestros socios (competidores) comerciales más cercanos ha provocado que la crisis de balanza comercial del país se agudice con lo que se pone en riesgo el sistema monetario vigente y la economía en general. Ante el escenario detallado y bajo las opciones de política económica que posee el Estado se implantó en marzo de este año un esquema de salvaguardas<sup>2</sup> que permitan reducir la salida de divisas y aliviar el déficit comercial del país. La política abarca a 2,800 partidas de importación<sup>3</sup> y se concentran especialmente en la importación de bienes finales de carácter suntuario, cabe señalar que los porcentajes impuestos a las diferentes partidas se encuentran en los rangos permitidos por la OMC.

Este breve ensayo tiene la finalidad de realizar un análisis descriptivo de los efectos que ha tenido la política implantada en las importaciones del país. Teniendo como fuente primaria de información la base de datos de importación de las partidas NANDINA a 10 dígitos elaborada por el Banco Central del Ecuador se analiza cuáles han sido los efectos en las importaciones con y sin aplicación de salvaguarda. Los datos utilizados corresponden a datos definitivos para los meses de abril y mayo de 2014 y 2015.

Si bien la política tiene finalidades comerciales, ésta posee repercusiones en el comportamiento del mercado laboral. Tomando en cuenta que este es un análisis descriptivo en el cual no se utilizan herramientas que permitan determinar efectos causales de la política se analiza el comportamiento del mercado laboral, en diferentes desagregaciones, en el mes de junio de los años 2014 y 2015. El justificativo que respalda el análisis del mercado laboral radica en que la variable de ajuste de la firma en el corto plazo corresponde al factor trabajo con lo que un incremento de los costos de producción conduce a la reducción de la mano de obra que se encuentra empleada en las firmas que son afectadas por el choque de costos (Varian 2001 pp 337 – 359).

---

<sup>2</sup> Teóricamente las salvaguardas poseen dos finalidades, la primera es ajuste de balanza comercial y la segunda a esquema de protección de industria nacional.

<sup>3</sup> Partidas NANDINA con clasificación de 10 dígitos.

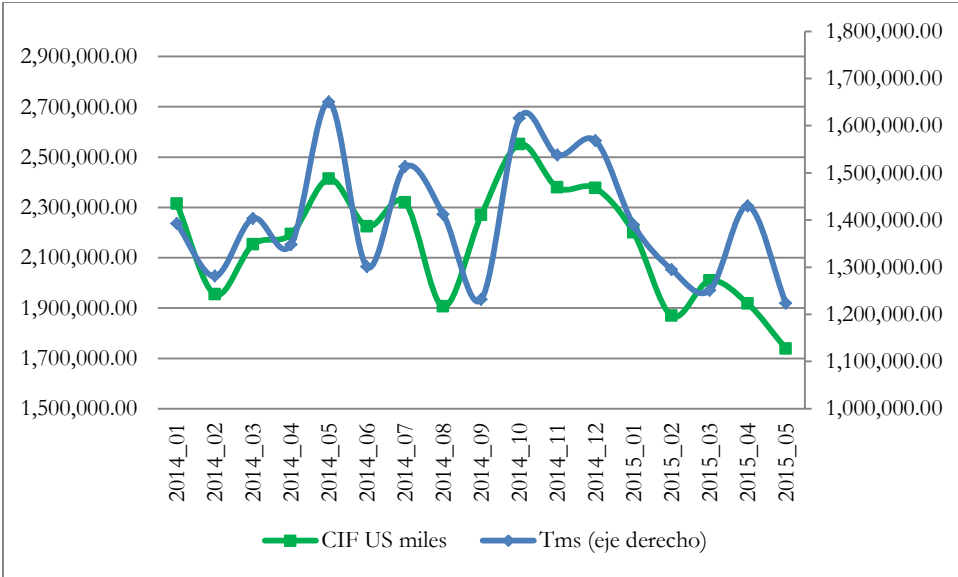
Finalmente, el comportamiento del mercado laboral tiene impactos directos en el comportamiento de la pobreza por ingresos (Banerjee y Duflo 2011, Fields 2012, entre otros) por lo que se incluye dicho análisis en el presente documento. Incrementos de población en el sector informal de la economía tienen efectos inmediatos en el incremento de la pobreza por ingresos por lo que es importante seguir el desempeño de ésta variable entre los períodos de junio de 2014 y 2015. Los datos utilizados para el análisis de mercado laboral y pobreza provienen de las encuestas nacionales de empleo y desempleo ENEMDHUR correspondientes a los meses de junio de los años 2014 y 2015.

Este estudio se desarrolla de la siguiente manera, la sección dos detalla la evolución de las importaciones y los efectos que ha tenido la política de salvaguardas en las cantidades y montos importados a nivel nacional y por diferentes socios comerciales, la tercera sección analiza la evolución del mercado laboral entre junio de 2014 y 2015 a nivel nacional y en diferentes desagregaciones territoriales e industriales, la sección cuatro contiene el análisis de la evolución de la pobreza por ingresos en el mismo período al analizado para el mercado laboral, por último la quinta sección detalla las conclusiones y recomendaciones de esta investigación.

**II.- Evolución de las importaciones**

De manera general, en el período que cubre desde enero de 2014 a mayo de 2015 las importaciones totales del país han reportado un comportamiento errático lo que corresponde a un desempeño estacional de esta variable. Medidas en toneladas métricas y en miles de dólares CIF se observan picos de importación especialmente en los meses de mayo, julio, agosto y diciembre de 2014. A partir de enero de 2015 se registra caídas en las importaciones en tonelaje y monto, con la particularidad que en el caso de abril de ese año se reporta un marginal incremento de las importaciones en tonelaje mas no en monto con relación al mismo mes de 2014; ya para mayo de 2015, mes en que la política se encuentra en plena vigencia se aprecia una caída sustancial de las importaciones en donde las magnitudes de toneladas y dólares son las menores de todo el período de análisis (Ilustración 1).

Ilustración 1: Evolución importaciones Enero 2014 – Mayo 2015 (TM / US\$ CIF)

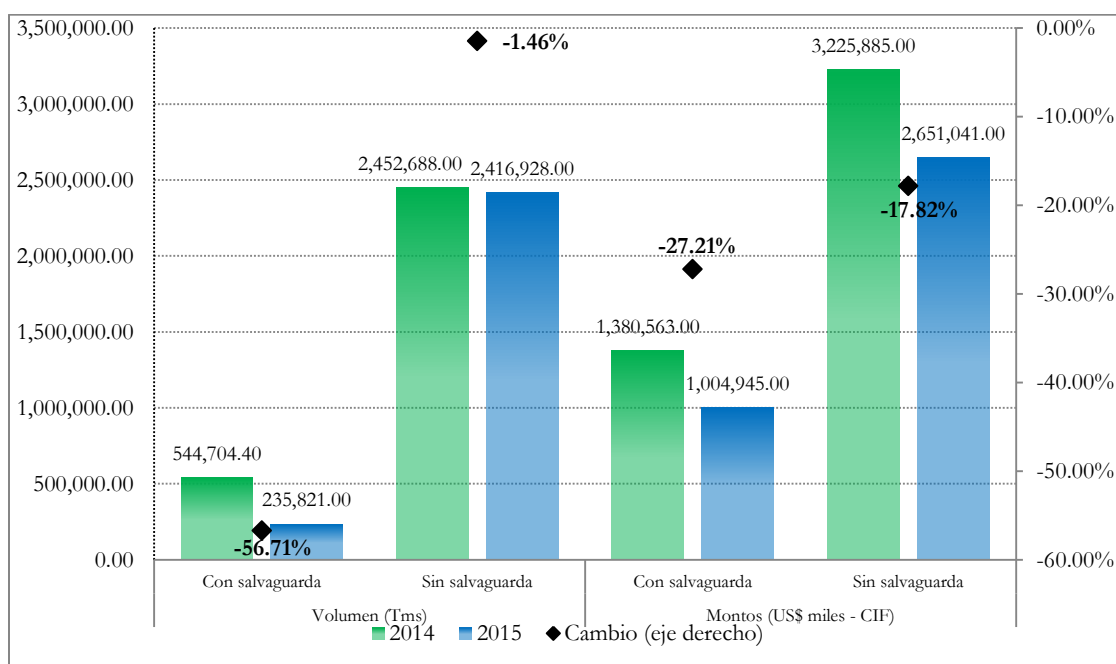


Fuente: BCE – Estadísticas de comercio exterior enero 2014 – mayo 2015  
 Elaboración: Sebastián Burgos Dávila

Analizando específicamente los efectos propios de la implantación de las salvaguardas en las importaciones se presentan a continuación los resultados en cantidades y montos para los períodos abril y mayo de 2014 y 2015 respectivamente. Si bien la medida tuvo rigor desde el 15 de marzo de 2015 se analizan estos dos meses ya que se obtiene información comparable y actualizada en dos períodos mensuales completos<sup>4</sup>.

El total de importaciones en los períodos bimensuales de ambos años en estudio reflejan una caída de 56.7% en volumen y 27.2% en monto de las partidas a las que fueron aplicadas las salvaguardas, por otro lado en las partidas en las que no se aplicó la política también se registra una caída de 1.5% en volumen y 17.8% en monto entre los dos años en mención (ilustración 2). En valores absolutos la caída de las toneladas métricas de las partidas con salvaguarda asciende a 308 mil mientras que en el caso de las partidas que no tienen salvaguarda el descenso es de 35 toneladas. Medido en montos la disminución de importaciones de las partidas con salvaguarda asciende a US\$ 375 millones mientras que en las partidas sin salvaguarda la caída es de 574 millones; es decir en los períodos bimensuales comparables las exportaciones ha caído en US\$ 950 millones<sup>5</sup>.

Ilustración 2: Comparativo importaciones con y sin salvaguarda 2014 – 2015 (Abril y Mayo)



Fuente: BCE – Estadísticas de comercio exterior enero 2014 – mayo 2015

Elaboración: Sebastián Burgos Dávila

En el período analizado se observa que la política ha sido efectiva en volumen y monto sobre las partidas a las que se aplicó el tributo, otro punto importante es que en las partidas que no se aplicó la medida se reporta una considerable disminución en los montos importados, pero en las cantidades la

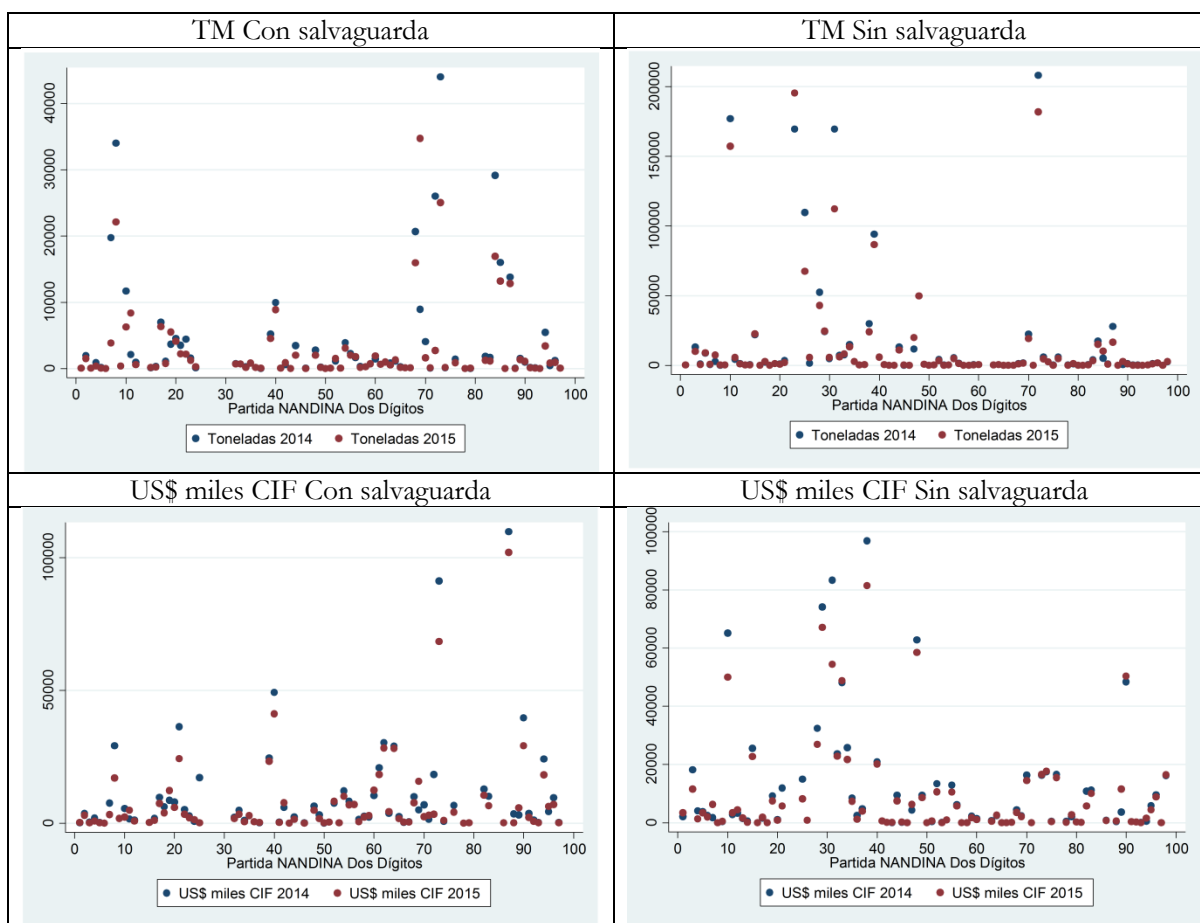
<sup>4</sup> Al momento de elaboración de este análisis, los datos definitivos más actualizados corresponde al mes de mayo de 2015.

<sup>5</sup> Cabe señalar que las partidas con salvaguarda representan un tercio del total de partidas de importación del país.

caída de las importaciones es marginal lo que implica una disminución de los precios de dichos bienes importados.

A nivel individual más desagregado (sub partida a dos dígitos) se aprecia un comportamiento parecido; en la ilustración 3 se observa una mayor dispersión en volumen y montos en las partidas con salvaguarda a comparación a su par sin salvaguarda.

Ilustración 3: Comparativo importaciones con y sin salvaguarda 2014 – 2015 (Abril y Mayo) Sub partidas dos dígitos



Fuente: BCE – Estadísticas de comercio exterior enero 2014 – mayo 2015

Elaboración: Sebastián Burgos Dávila

Desde la perspectiva de socio comercial se observan asimetrías en la reducción de importaciones por origen, para este caso se tomó en cuenta 6 conglomerados separados y a los Estados Unidos, los conglomerados de países corresponden al Mercado Común Centroamericano (MCC), Asociación Latinoamericana de Integración (ALADI), Comunidad Andina de Naciones (CAN), Unión Europea (UE) y Rusia; Asia y Resto del Mundo<sup>6</sup>.

<sup>6</sup> Los países por conglomerado son: MCC = Costa Rica, Guatemala, Honduras y Nicaragua; ALADI = Argentina, Brasil, Chile, México, Panamá y Venezuela; CAN = Bolivia, Colombia y Perú; UE = Alemania, Bélgica, España, Francia, Holanda, Italia, Luxemburgo, Reino Unido y Rusia; Asia = China, Corea del Sur, Japón y Taiwán. La selección de países por conglomerado siguió los parámetros de agrupación utilizados por el BCE.

En volumen todos los bloques de socios comerciales, en las partidas con salvaguarda, reportan caídas en los montos importados salvo la UE y Rusia en donde ha existido un incremento de 28.6%; en el caso de las partidas sin salvaguarda las importaciones desde Estados Unidos, UE y Rusia; y, Resto del Mundo registran caídas más profundas en los volúmenes importados (tabla1).

Tabla 1: Cambios importaciones Agregado Abril - Mayo / Por conglomerados de socios comerciales Tms

	Con salvaguarda			Sin salvaguarda		
	2014	2015	Diferencia (%)	2014	2015	Diferencia (%)
Estados Unidos	18,257.88	12,601.62	-30.98%	962,673.30	929,155.16	-3.48%
MCC	1,263.93	482.36	-61.84%	14,968.30	14,992.49	0.16%
ALADI	213,004.11	46,975.20	-77.95%	520,482.99	535,475.34	2.88%
CAN	72,306.84	60,856.00	-15.84%	192,735.61	218,344.69	13.29%
UE y Rusia	9,316.73	11,981.64	28.60%	133,866.00	128,771.69	-3.81%
Asia	145,932.89	70,295.72	-51.83%	303,466.02	342,715.35	12.93%
Resto del mundo	53,282.23	12,227.69	-77.05%	286,996.17	225,589.85	-21.40%

Fuente: BCE Estadísticas comercio exterior

Elaboración: Sebastián Burgos Dávila

En el caso de montos, todas las importaciones con salvaguarda por socio comercial han experimentado disminuciones en el período Abril – Mayo de 2015 con relación al mismo período de 2014. Llama la atención que si bien los volúmenes de importación provenientes de la Unión Europea y Rusia crecieron en volumen, en el caso de montos se reportó una caída de 7.8% (tabla 2) fenómeno que implicaría una reducción de los precios de los bienes provenientes de dicho socio. En el caso de las importaciones sin salvaguarda se registran resultados con signos diferentes entre los socios comerciales.

Tabla 2: Cambios importaciones Agregado Abril - Mayo / Por conglomerados de socios comerciales US\$ FOB miles

	Con salvaguarda			Sin salvaguarda		
	2014	2015	Diferencia (%)	2014	2015	Diferencia (%)
Estados Unidos	260,942.50	170,352.57	-34.72%	1,000,989.20	659,623.10	-34.10%
MCC	2,973.44	2,091.81	-29.65%	11,673.43	11,703.30	0.26%
ALADI	205,807.40	144,240.59	-29.91%	535,870.18	518,180.30	-3.30%
CAN	166,900.60	125,131.10	-25.03%	299,173.52	325,382.09	8.76%
UE y Rusia	64,528.67	59,502.84	-7.79%	242,699.65	224,672.07	-7.43%
Asia	217,878.59	213,236.30	-2.13%	338,206.63	385,822.91	14.08%
Resto del mundo	94,024.52	86,307.94	-8.21%	305,026.96	207,218.67	-32.07%

Fuente: BCE Estadísticas comercio exterior

Elaboración: Sebastián Burgos Dávila

### III.- Evolución del mercado laboral

Como se mencionó en la introducción de este documento los choques externos que enfrenta una firma provocan que en el corto plazo, y bajo la minimización de costos, la variable de ajuste corresponda al factor trabajo. Tomando en cuenta que las salvaguardas afectan al sector comercial y que una de cada dos empresas en el Ecuador desarrolla sus actividades en la industria del comercio<sup>7</sup> y uno de cada cinco ecuatorianos trabaja en el mismo sector es importante ver el efecto que ha tenido la medida de salvaguardas en el empleo.

Si bien no se puede establecer un análisis causal de la política, el monitoreo de la evolución de las variables relacionadas al mercado laboral puede proveer de importante información para concluir, de una forma descriptiva mas no causal, de cómo las salvaguardas han afectado a tan importante mercado.

A continuación se analiza la evolución del mercado laboral en el mes de junio de los años 2014 y 2015, la fuente primaria de información corresponde a la encuesta de empleo ENEMDHUR de junio de dichos años. Se analiza la estructura del mercado laboral bajo las nuevas clasificaciones de empleo publicadas por el INEC, es decir, el empleo adecuado, subempleo, empleo inadecuado (que agrupa las categorías de empleo inadecuado, empleo no remunerado y empleo no clasificado) y desempleo. Se analiza si los cambios distribucionales en cada categoría fueron estadísticamente significativos (lo que implica un verdadero cambio en el caso de que sea significativos a nivel estadístico) mediante el análisis de los intervalos de confianza. Se analiza diferentes desagregaciones: a nivel nacional, regiones naturales Sierra y Costa; y, áreas urbana y rural.

A nivel nacional no existen cambios estadísticamente significativos de las cuatro categorizaciones de la PEA salvo en el caso del empleo inadecuado en donde se reporta un incremento de dos puntos porcentuales entre junio de 2014 y 2015. En la región Sierra se reporta una caída del empleo adecuado en casi cuatro puntos porcentuales y un incremento de dos puntos en el empleo inadecuado, las otras dos categorías no reportan cambios dentro del período analizado. En el caso de la región Costa el mercado laboral no reportó ningún cambio estadísticamente significativo (tabla 3).

El área urbana si reportó cambios en la estructura de la PEA menos en el desempleo, en este caso, se reportan incrementos en el subempleo y en empleo inadecuado en contrapartida de la disminución de tres puntos porcentuales en el empleo adecuado. En el área rural no se reportan cambio alguno en la estructura.

Tabla 3: Mercado laboral - evolución Junio 2014 - 2015

	2014			2015			Cambio significativo
	Media	Intervalo de confianza		Media	Intervalo de confianza		
		Límite inferior	Límite superior		Límite inferior	Límite superior	
Nacional							
Empleo adecuado	0.4881	0.4786	0.4977	0.4590	0.4489	0.4691	✘
Subempleo	0.1223	0.1163	0.1282	0.1316	0.1251	0.1381	✘
Empleo inadecuado	0.3431	0.3346	0.3516	0.3647	0.3551	0.3744	✔

<sup>7</sup> Según el Censo Nacional Económico de 2010, el 53.9% de las empresas a nivel nacional se encuentran en la industria de “Comercio al por mayor y menor”.

Desempleo	0.0465	0.0432	0.0499	0.0447	0.0413	0.0481	✗
Región Sierra							
Empleo adecuado	0.5155	0.5022	0.5288	0.4761	0.4621	0.4900	✓
Subempleo	0.0854	0.0790	0.0919	0.0984	0.0911	0.1056	✗
Empleo inadecuado	0.3632	0.3516	0.3748	0.3886	0.3758	0.4014	✓
Desempleo	0.0359	0.0314	0.0403	0.0370	0.0326	0.0414	✗
Región Costa							
Empleo adecuado	0.4670	0.4524	0.4816	0.4516	0.4356	0.4676	✗
Subempleo	0.1605	0.1501	0.1710	0.1675	0.1558	0.1792	✗
Empleo inadecuado	0.3142	0.3006	0.3279	0.3279	0.3125	0.3433	✗
Desempleo	0.0582	0.0528	0.0636	0.0530	0.0474	0.0585	✗
Área urbana							
Empleo adecuado	0.5794	0.5676	0.5913	0.5434	0.5310	0.5559	✓
Subempleo	0.1064	0.0998	0.1129	0.1205	0.1130	0.1281	✓
Empleo inadecuado	0.2570	0.2470	0.2671	0.2803	0.2700	0.2906	✓
Desempleo	0.0572	0.0526	0.0617	0.0558	0.0511	0.0604	✗
Área rural							
Empleo adecuado	0.2853	0.2725	0.2981	0.2868	0.2718	0.3018	✗
Subempleo	0.1576	0.1454	0.1698	0.1541	0.1415	0.1667	✗
Empleo inadecuado	0.5341	0.5200	0.5482	0.5370	0.5196	0.5543	✗
Desempleo	0.0230	0.0200	0.0259	0.0221	0.0189	0.0254	✗

Fuente: INEC - ENEMDHUR Junio 2014 y 2015

Elaboración: Sebastián Burgos Dávila

Un aspecto interesante es que dentro de las tres industrias que más mano de obra emplean en el país, agricultura, comercio y construcción en dicho orden, no se ha producido ningún cambio en la composición de PEA empleada con lo que se puede concluir, de una manera descriptiva, que no han existido movilidad de factores (trabajo) entre las industrias en mención<sup>8</sup> (tabla 4).

Tabla 4: Estructura de la PEA por industrias (industrias seleccionadas) - evolución 2014 - 2015

	2014			2015			Cambio significativo
	Media	Intervalo de confianza		Media	Intervalo de confianza		
		Límite inferior	Límite superior		Límite inferior	Límite superior	
Agricultura							
Empleo adecuado	0.2125	0.1929	0.2320	0.2104	0.1911	0.2297	✗
Subempleo	0.1803	0.1651	0.1955	0.1748	0.1601	0.1895	✗
Empleo inadecuado	0.6072	0.5885	0.6259	0.6148	0.5955	0.6341	✗
Construcción							
Empleo adecuado	0.6284	0.6021	0.6548	0.6286	0.5987	0.6584	✗
Subempleo	0.1445	0.1249	0.1641	0.1710	0.1478	0.1941	✗

<sup>8</sup> Se seleccionaron dichas industrias ya que los cruces descriptivos permiten realizar inferencia estadística con la fuente de información trabajada. En el caso de otras industrias el tamaño muestral de las mismas no es representativo.



Empleo inadecuado	0.2270	0.2067	0.2473	0.2005	0.1800	0.2210	x
Comercio							
Empleo adecuado	0.4627	0.4447	0.4806	0.4359	0.4177	0.4540	x
Subempleo	0.1179	0.1061	0.1297	0.1282	0.1155	0.1408	x
Empleo inadecuado	0.4194	0.4016	0.4373	0.4360	0.4172	0.4547	x

Fuente: INEC - ENEMDHUR Junio 2014 y 2015

Elaboración: Sebastián Burgos Dávila

#### IV.- Evolución de pobreza por ingresos

Finalmente se analiza la evolución de la pobreza por ingresos. La principal razón del porqué se investiga este tema en el presente estudio es que uno de los principales determinantes de esta variables es el comportamiento del mercado laboral. En este aspecto, el mercado laboral responde a la dinámica económica y afecta a la pobreza, sin embargo ésta última variable también posee como determinante a los niveles de desigualdad que se registran en la sociedad.

Entre junio de 2014 y 2015 la pobreza por ingresos, a nivel nacional, reporta una caída estadísticamente significativa de dos puntos porcentuales; en el caso de la región Sierra y Costa también se registra una importante caída de la variable con disminuciones de 3 y 2 puntos porcentuales respectivamente.

En el área urbana en donde sí se reportó cambios en el comportamiento del mercado laboral con crecimiento del subempleo y empleo inadecuado, la pobreza por ingresos se mantuvo estática durante el período analizado mientras que en el área rural se evidenció una caída estadísticamente significativa de la pobreza en 3 puntos porcentuales (tabla 5).

Tabla 5: Pobreza por ingresos - evolución 2014 - 2015

	2014			2015			Cambio significativo
	Media	Intervalo de confianza		Media	Intervalo de confianza		
		Límite inferior	Límite superior		Límite inferior	Límite superior	
Nacional	0.2453	0.2361	0.2546	0.2201	0.2098	0.2304	✓
Sierra	0.2105	0.1993	0.2216	0.1873	0.1749	0.1992	✓
Costa	0.2593	0.2441	0.2746	0.2315	0.2142	0.2440	✓
Urbano	0.1631	0.1524	0.1737	0.1444	0.1328	0.1559	x
Rural	0.4169	0.4004	0.4335	0.3804	0.3608	0.4001	✓

Fuente: INEC - ENEMDHUR Junio 2014 y 2015

Elaboración: Sebastián Burgos Dávila

#### V.- Conclusiones

Ante la inexistencia de la política monetaria en una economía dolarizada, las únicas herramientas para solventar choques externos como devaluación de las monedas de nuestros competidores comerciales se solventan en la implantación temporánea de tributos, en este caso específico salvaguardas. Las importaciones que el Ecuador consume han registrado un comportamiento errático en el período que

comprende enero de 2014 a mayo de 2015, sin embargo la política de salvaguardas ha provocado que los montos y volúmenes de importaciones aporten a una reducción considerable.

Como medida, las salvaguardas han sido muy efectivas con su propósito, la caída de importaciones que se registran en las partidas que fueron afectadas por la política es grande, especialmente en volúmenes de importación; por otro lado la disminución de importaciones de las partidas que no fueron parte de la política fue mediana en monto pero en volumen casi no existió cambios en los meses de abril y mayo de 2015 en comparación al mismo período de 2014.

Si bien dadas las herramientas utilizadas en este documento no permiten entablar una relación causal de las salvaguardas respecto a sus impactos en el comportamiento del mercado laboral y la pobreza, se logró determinar que no han existido importantes cambios entre junio de 2014 y 2015 en el comportamiento de las diferentes clasificaciones de la PEA, salvo ligeros incrementos de subempleo y empleo inadecuado en la zona urbana y la región Sierra.

Así mismo se reporta caídas en la incidencia de pobreza por ingresos a nivel nacional, las regiones Costa y Sierra y las zonas rurales mientras que en el área urbana no se reporta ningún cambio estadísticamente significativo. Este estancamiento de la pobreza en el área urbana responde al incremento del subempleo y empleo inadecuado sin embargo no se puede determinar si es efecto de la política de salvaguardas que se impuso en el mes de marzo de 2015.

Otra variable que es de importante interés y que necesita la aplicación de herramientas que permitan medir un efecto causal de la política comercial es la inflación, no obstante al momento de elaboración de este documento se reportaron crecimiento de los precios en el mes de junio de 2015 pero deflación en el siguiente mes con lo que no es factible determinar si dicho comportamiento del IPC responde a la política de salvaguardas o a otro tipo de externalidades que sucedieron dentro del país en los meses en mención.

Como investigación a futuro se debería implementar una serie de herramientas que permitan conocer los impactos de manera ex ante y ex post de este tipo de medidas comerciales; la elaboración de modelos de equilibrio general o modelos de series de tiempo resultan herramientas poderosas para la cuantificación de impactos de este tipo de políticas.

En una economía como la ecuatoriana, que depende profundamente del comportamiento del comercio exterior, en especial por la fuerte importación de materias primas y bienes de capital así como la exportación de bienes de bajo valor agregado que representan grandes flujos de divisas para el sistema es importante tener herramientas que permitan solventar cualquier desequilibrio que los mercados externos y los socios comerciales pueden provocar en la economía. A corto plazo se determinó que las salvaguardas han sido una herramienta efectiva para controlar este tipo de desajustes comerciales y que no han existido cambios significativos estadísticamente en las variables de empleo a contrapartida de caídas significativas en las variables de pobreza.

## **Referencias**

Banerjee A., Duflo E., (2011) *Poor Economics*. New York: Public Affairs

Fields G., (2012) *Working Hard, Working Poor: A Global Journey*. New York: Oxford University Press

Krugman P., Obstfeld M., (2001) *International Economics*. Addison Wesley

Varian H., (2001) *Intermediate Microeconomics*. Cengage